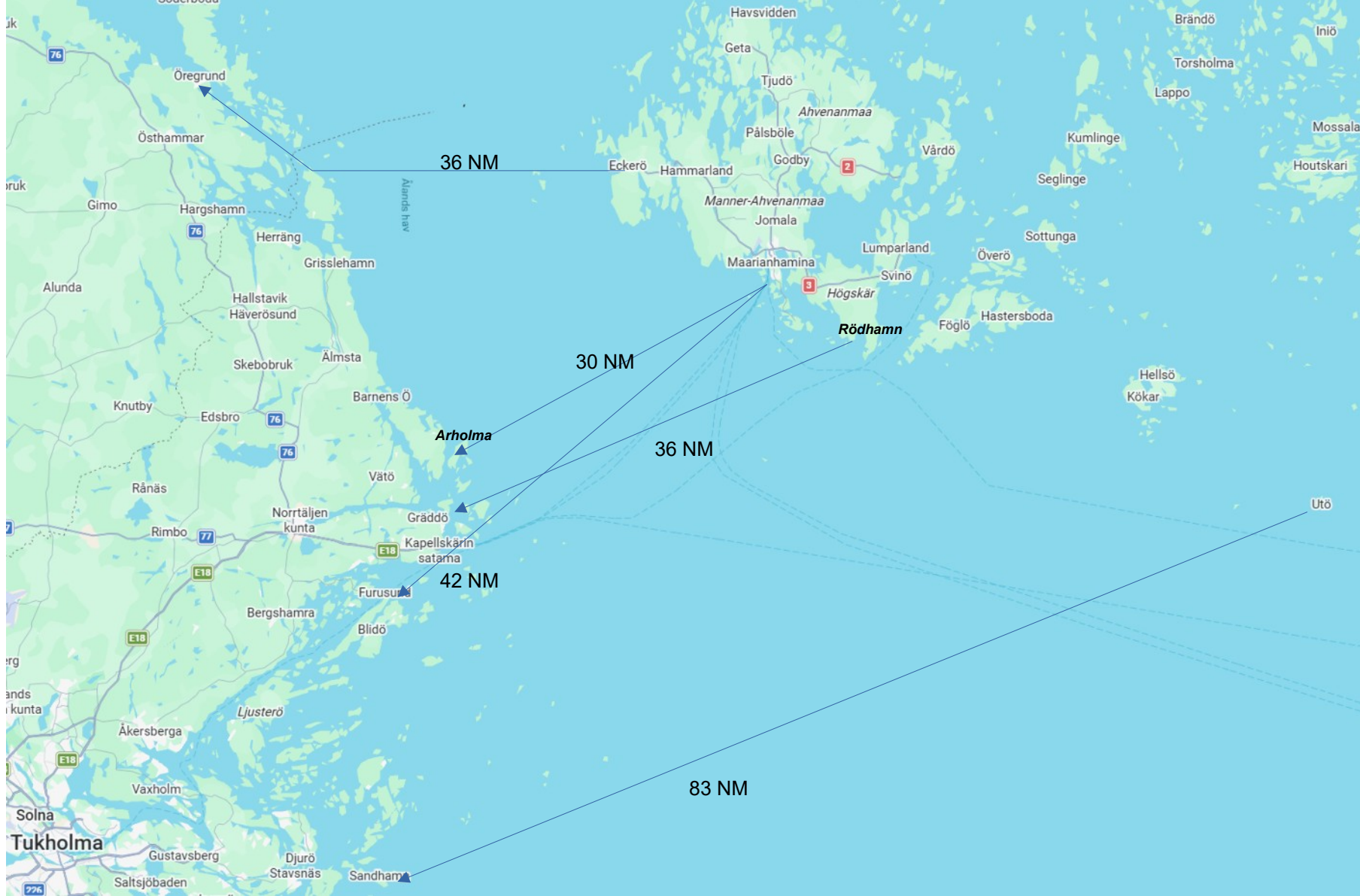


Mistä Ruotsiin?

Mistä mennä ja miten kauan se kestää esim. purjeveneellä,
jonka matkanopeus keskimäärin 5,5 NM/h

- Maarianhamina (W) – Arholma (E) 30 NM, 5h 24m
– Furusund 42 NM, 7h 32m
- Rödhamn – Gräddö 36 NM, 6h 30m
– Fejan 33 NM, 6h
- Käringsund – Öregrund 36,3 NM, 6h 35m
- Utö – Sandhamn 83 NM, 15h





Tukholman saaristo

- Kolme erilaista vyöhykettä ulkosaaristosta väli- ja sisäsaaristoon
- Arholma-Landsort satamakirjassa on 342 satamaa, joista suurin osa luonnonsatamia.
- Paljon luonnonsatamia, mutta myös paljon veneitä ja liikennettä.
- Helppo navigoida, yleensä satamien rannat ovat syviä.

Suosituimmat vierasvenesatamat

- [Norrtälje](#) – kiva pikkukaupunki, suojainen satama, 150 paikkaa
- [Vaxholm](#) – hieno linnoitus, 110 paikkaa, satama remontissa 2025
- Stockholm – monta satamaa, [Wasahamnissa](#) 130 paikkaa
- [Saltsjöbaden](#) – saariston glamouria, Grand Hotel Saltsjöbaden, 30 paikkaa
- [Sandhamn](#) – sesonkina ruuhkainen satama, 150 paikkaa
- [Dalarö](#) – viehättävä kesäkaupunki, 40 paikkaa
- [Utö](#) – entinen kaivos, paljon pyöräilyreittejä, ravintoloita, 300 paikkaa
- [Nynäshamn](#) – iso vierasvenesatama, 300 paikkaa, huoltopalveluita ym.

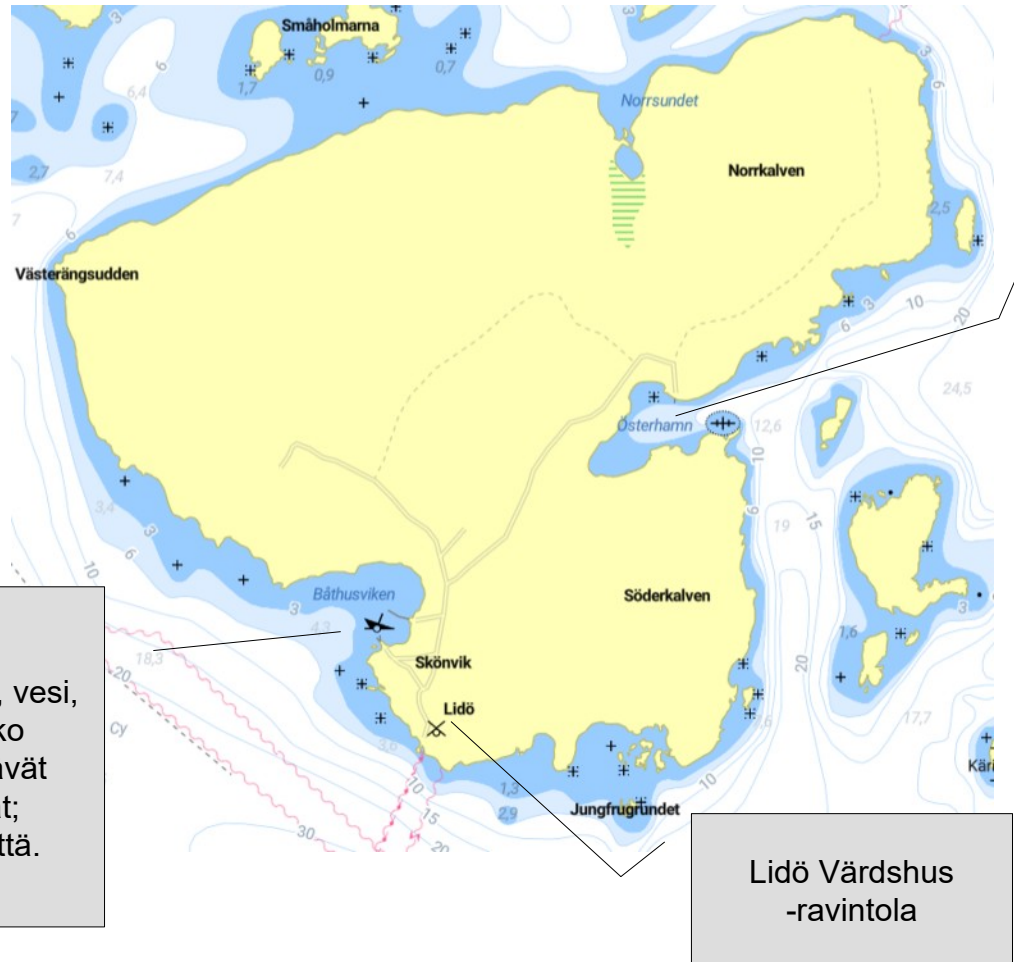
Merikortit ja oppaat

- Båtsportkort: Stockholm Norra, Mellersta ja Södra
- Hamnguiden 8: Arholma – Landsort
- Hydrographica -erikoiskortit tarkkoihin rantautumisiin esim. **ulkosaaristossa** (Hydrographica Stockholm Ytter Södra 613 karttasarja)
- Reittejä voi suunnitella mm. skippo.se/plan -palvelussa
- Karttoja voi tutkia osoitteessa <https://geokatalog.sjofartsverket.se/kartvisarefyren/>
- [Svenska Kryssarklubben](#)

Ahvenanmeren toisella puolella

- [Gräddö](#), vierasvenesatama, kauppa
- Fejan – [Marina & Sjöskog](#), kesäravintola
- [Furusund](#), vierasvenesatama
- Vaihtoehtoja
 - Lidö (E), useita eri kiinnitymispaikkoja
 - Arholma, useampi laituri

Lidö – vaihtoehto Gräddölle



Österhamn (11)

Luonnonsatama on suojainen ja siellä on useita rantautumispaikkoja ja yksi laituri. Kaunista ja rehevää luontoa

Båthusviken (12)

Vierasvenesatama, jossa sähkö, vesi, wc ja suihkut. Laituri on melko kevytrakenteinen ja sitä käyttävät myös ravintolassa vierailevat; sesonkiaikaan paljon liikennettä.

Lidö Vårdshus
-ravintola



Mihin sitten mentäis?

- Varsinkin sesonkina vierasvenesatamat ovat täynnä jo iltapäivällä.
- Luonnonsatamissa on myös paljon veneitä, mutta toisaalta niistä yleensä kuitenkin löytää paikan.
- [Kaksi reittiä etelään päin](#) (ks. kartta):
 - Finnhamn
 - Möja



Bockviken

Djupfladen

Finnhamn,
Söder Långholm

Träskö

Möja

Säck

Finnhamn

Ingmarsö, Bockviken (73)

- luonnonsatama ja kerhosatama
- laiturit vain jäsenille



Finnhamn, Stora Jolpan (74)

- laituri (5-6 paikkaa), ankkuri
- kauppa ja ravintola

Söder Långholm (75)

- luonnonsatama
- laituri, ankkuri
- kallioilla kiinnityslenkkejä

Djupfladen (71)

- hieno luonnonsatama
- sesonkina ruuhkainen
- Ragges marina



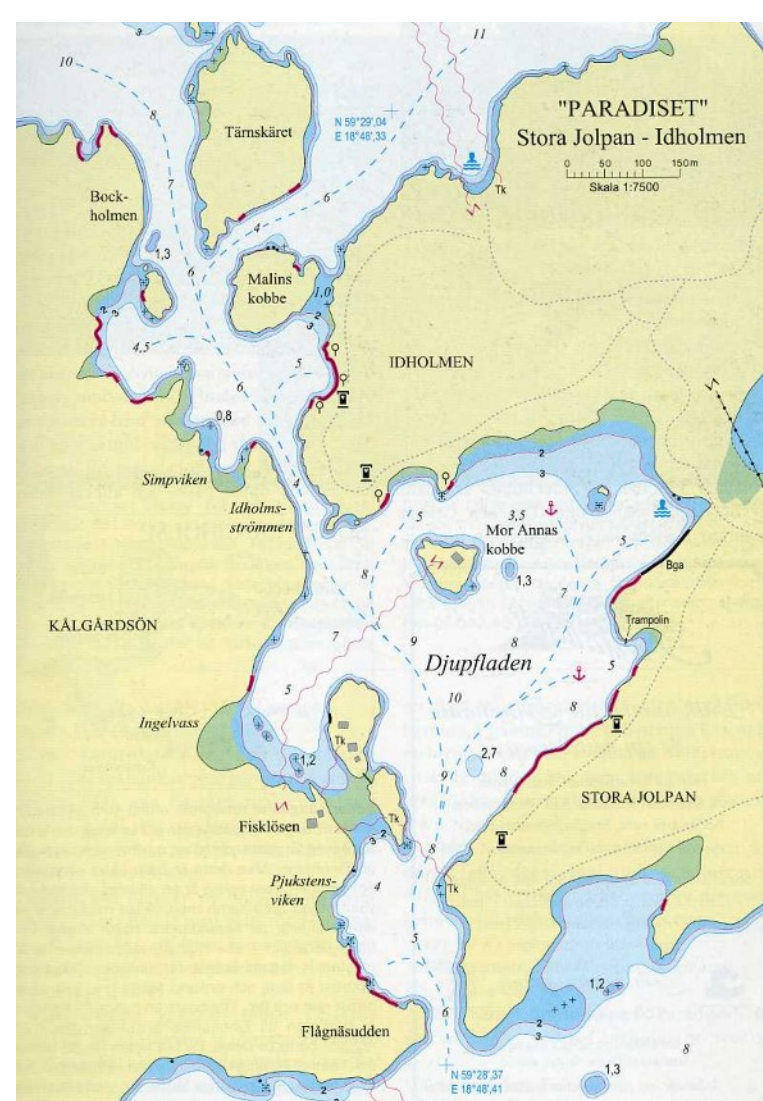
Laituri on melko pieni,
kiinnitys ankkurilla.

Söder Långholm on hyvin
suojainen luonnonsatama



Ankkuri voi pitää
huonosti laiturin
lähellä

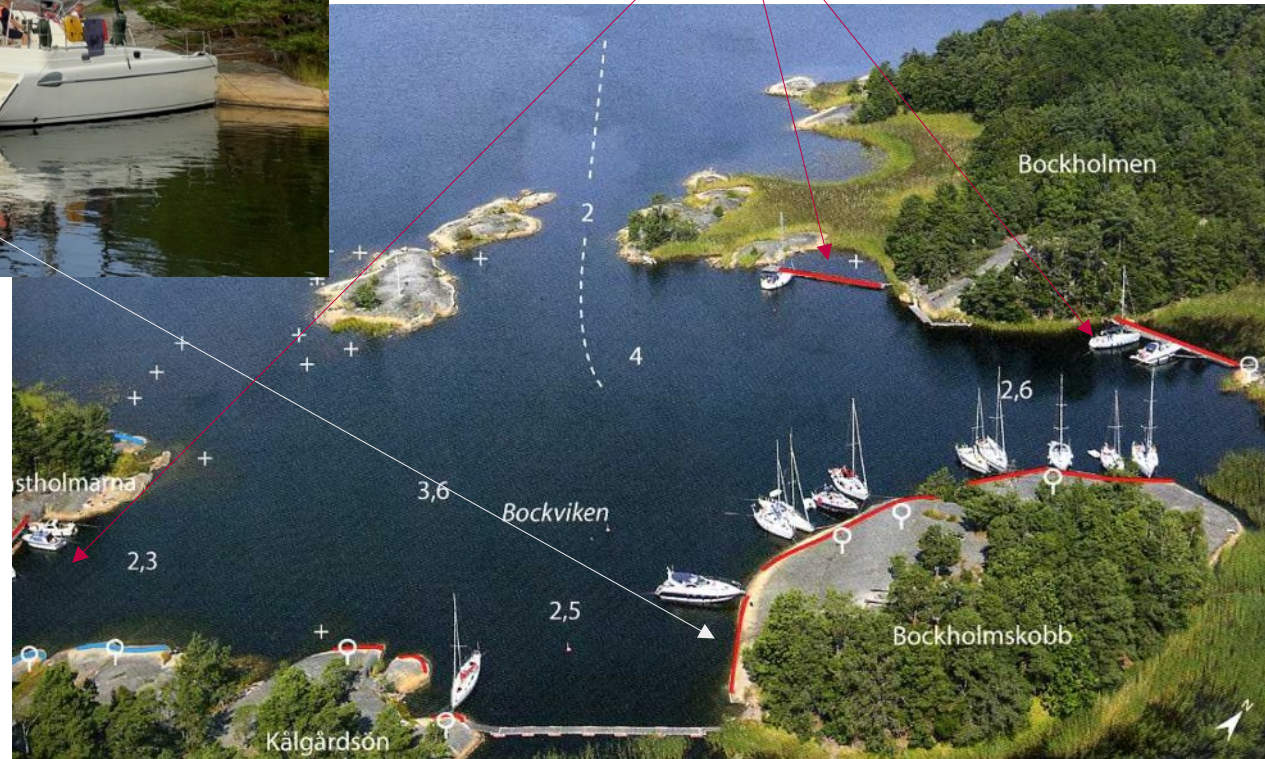




Ingmarsö, Bockviken (73)

-luonnonsatama ja kerhosatama

-HUOM! laiturit on varattu vain jäsenille



Entäs jos sattuisi jotakin?



Möjan satamat



Långvik (177):
Laituri, huoltoasema, ruokakauppa,
hostelli, galleria, polkupyöri-
vuokraamo ja Jeppes Gästgiveri.



Möja Kyrkviken (180):
"Möja centrum", laituriissa noin 10
paikkaa, huoltoasema, ruokakauppa,
hostelli, galleria, polkupyöri-vuokraamo

Möja Löka (179):
suojaisa laituri,
muutama venepaikka.

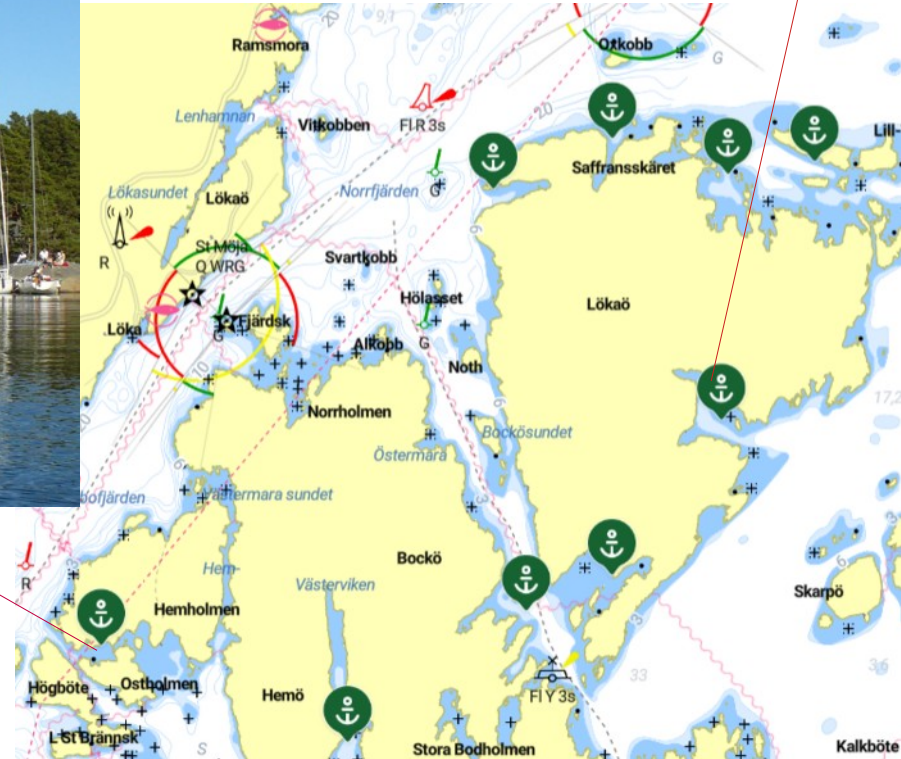
Möjan lähellä olevia luonnonsatamia



Lökaön Österviken (204):
hieno luonnonsatama
luonnonsuojelualueella, melko suojaisa ja
syvät rannat.



Ostholmen (181):
suojainen ja hieno satama, joka
kuitenkin sesonkina on usein täynnä.



Kovan kelin luonnonsatamia

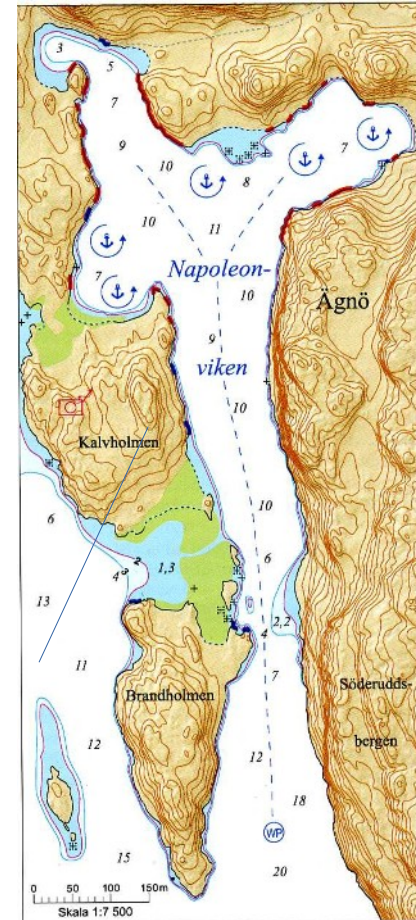


Säck (173):

- korkeat saaret suojaavat joka puolelta
- Möjan länsipuolella

Angö, Napolenviken (121):

- vuonomainen luonnonsatama
- Tyresön itäpuolella
- eteläistä reittiä noin 15 NM Tukholmaan

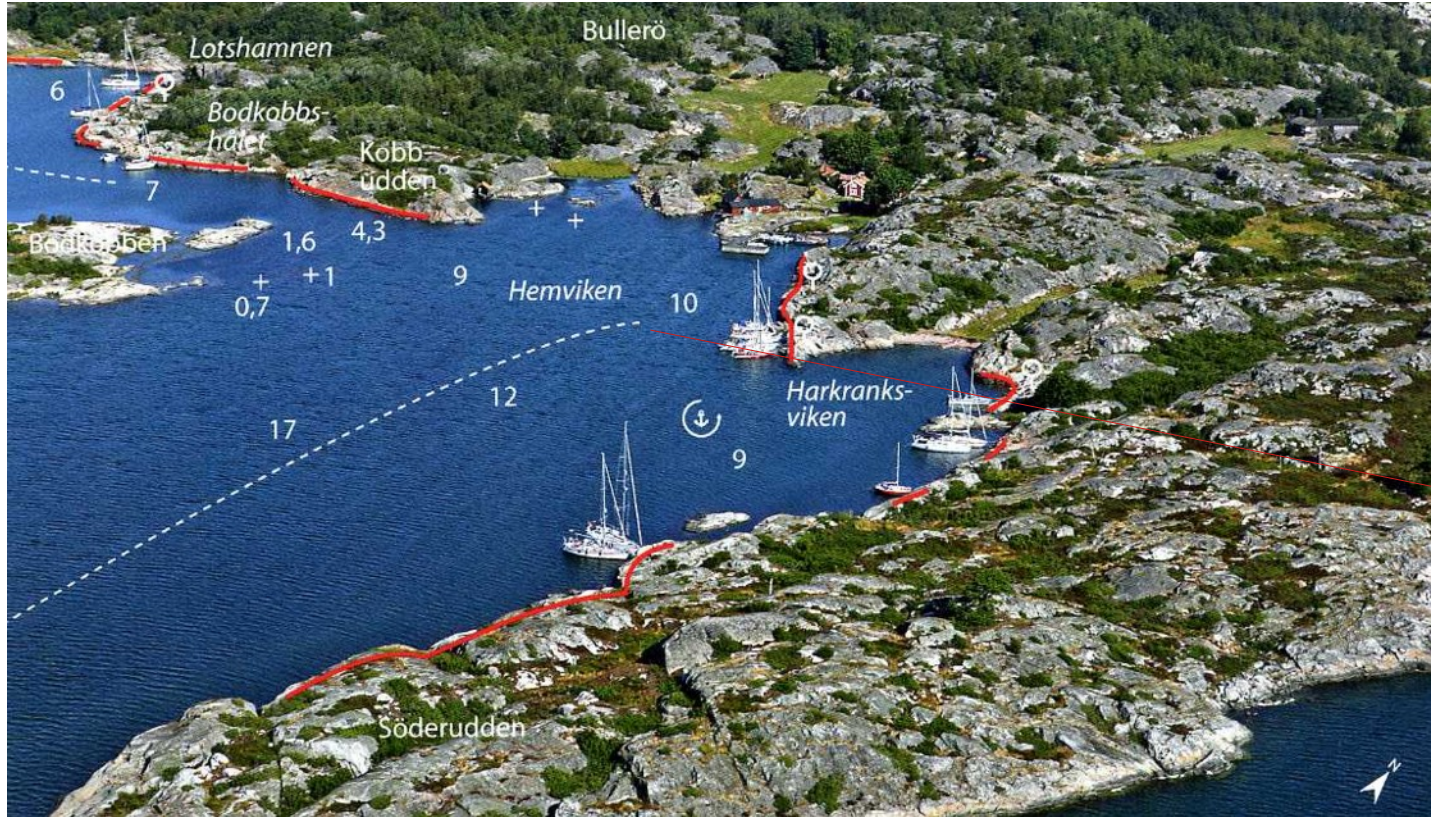




Säck

Napolenviken

Bullerön Hemviken (291)



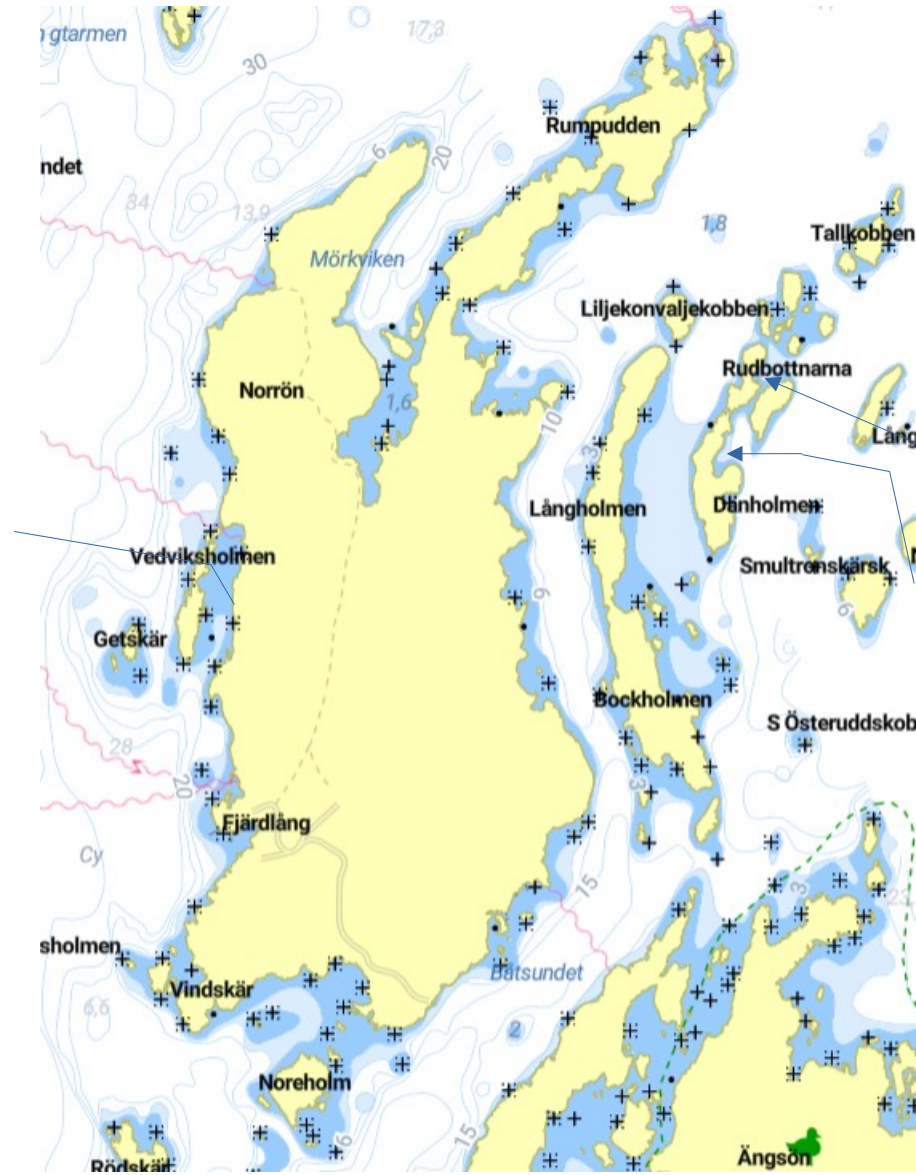
Biskopsön Koxviken ja Tärnsmarviken (298)



Tärnsmarviken

Fjärdlång

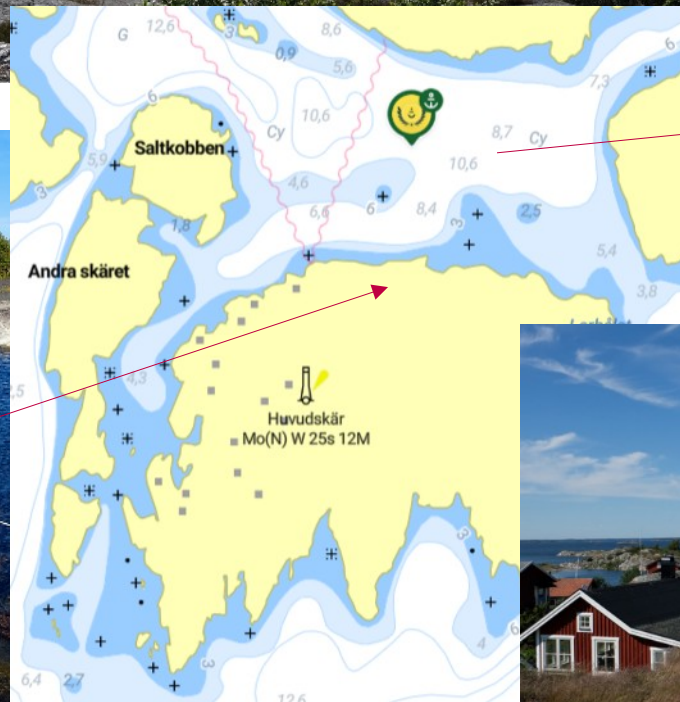
Vedviken (255):
-pitkä vuonomainen lahti,
jossa syvä kallioranta
-kalliossa kiinnittymis-
lenkkejä



Dänholmen ja
Rudbottnarna (249):
suojaista
rantautumispaikkoja

Huvudskär

(305)



Hieno saari, mutta vähän rantautumispaikkoja.



Sadelöka (265)

s/y Euforia



Kiitos!

Esa Töykkälä



Sandhamn 3.6.2024 – tilaa on!